

**Fitxes de les Zones Especials de Conservació de la regió mediterrània derivades de l'Instrument de gestió aprovat en l'Acord de Govern 150/2014, de 4 de novembre**



Novembre 2014



**COSTES DEL MARESME  
ES5110017**



**Regió mediterrània  
(Espais marins)**

L'any 1997 va ser aprovada per Acord de Govern la llista de llocs que es proposava incloure com a LIC

Aquesta llista, va ser aprovada l'any 2006 mitjançant la Decisió 2006/613/CE de la Comissió Europea

Alguns dels espais van ser ampliat amb l'Acord de Govern GOV/112/2006 de 5 setembre de 2006 i aprovats mitjançant Decisió 2009/95/CE de la Comissió Europea

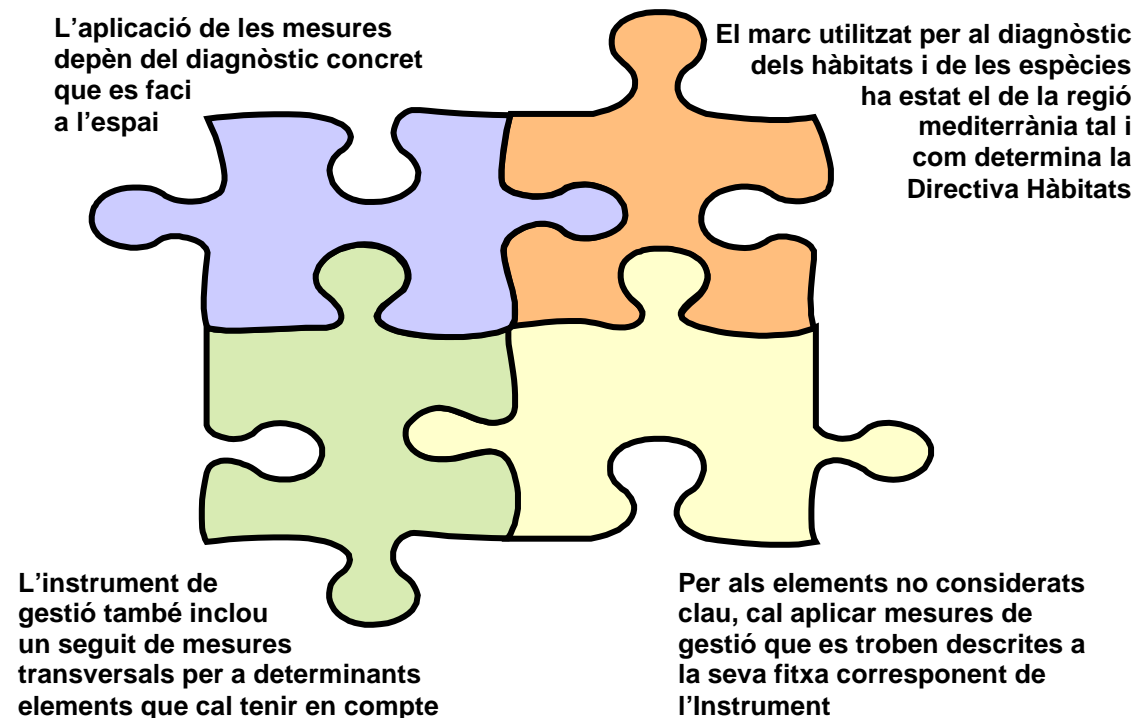
**Acord GOV/150/2014, de 4 de novembre → Declara 86 Zones Especials de Conservació (ZEC) a la regió mediterrània i aprova el seu Instrument de gestió**

**Contingut Instrument**

1. La prioritització dels elements d'interès comunitari presents a cada espai en funció de la seva representativitat i grau d'amenaça.
2. Els objectius de conservació, entenent-los com els nivells poblacionals de les diferents espècies així com la superfície i qualitat dels hàbitats, necessaris per a assolir un estat de conservació favorable.
3. Les mesures apropiades per a mantenir els hàbitats i les espècies d'interès comunitari en un estat de conservació favorable.
4. Les mesures apropiades per tal d'evitar el deteriorament, en un espai de la xarxa Natura 2000, dels hàbitats d'interès comunitari i dels hàbitats de les espècies d'interès comunitari.

## Contingut de la fitxa

- Informació general: presenta les principals característiques de l'espai, un mapa que mostra la seva ubicació a la regió mediterrània, una breu descripció de l'espai i altres dades d'interès.
- Llista dels hàbitats i de les espècies d'interès comunitari presents en l'espai. En el cas de les espècies diferencia les de presència probable, no confirmada. Es mostra la superfície que presenten dins l'espai així com el percentatge que suposa respecte a la seva superfície. També s'identifica aquells hàbitats o espècies que són elements clau en l'espai segons els criteris prèviament definits d'amenaça i representativitat.
- Llista de les principals mesures a aplicar a l'espai per a conservació dels elements clau identificats en ell. Es tracta d'un llistat de mesures de possible aplicació a l'espai que cal executar, de manera exclusiva, en aquells sectors amb presència de l'hàbitat o l'espècie per a la qual s'han definit. Aquestes mesures provenen de les fitxes d'hàbitats i d'espècies de l'Instrument de gestió i, per tant, s'han definit per a la seva conservació en el conjunt de la regió alpina. Abans de la seva aplicació a l'espai cal identificar que sigui necessària per a la conservació, en l'espai, de l'element per a la qual ha estat descrita.



Per tal d'interpretar correctament la fitxa cal tenir en compte les següents qüestions:

1er. Llegir atentament la memòria descriptiva per tal d'interpretar correctament tots els camps inclosos.

2on. Les fitxes dels hàbitats i de les espècies fan referència a la part de la seva àrea de distribució corresponent a cada regió biogeogràfica (alpina i mediterrània). En el cas dels espais, s'elabora una fitxa diferenciada per a la part alpina i la mediterrània que inclou la informació referent als elements presents en cada una. Les mesures de gestió per a un element present tant a la part alpina com a la mediterrània són les mateixes però cal parar atenció a determinats elements que es troben presents, exclusivament, a la part mediterrània de l'espai.

3er. Alguns elements amb superfícies molt reduïdes a la regió alpina han estat considerats com de presència accidental en aquesta regió i, per tant, no s'ha elaborat la fitxa corresponent.

4rt. Aquest Instrument de gestió s'ha redactat d'acord amb la normativa sectorial referent a Natura 2000 així com les recomanacions tècniques aplicables de manera que compleix amb els requisits legals necessaris per a la declaració de les ZEC. No obstant això, la seva aplicació requerirà d'una interpretació més precisa a nivell de cada espai -o bé d'un treball tècnic detallat- per tal de valorar la idoneïtat de l'aplicació d'una mesura de conservació concreta.

5è. En aquest sentit, aquest Instrument no substitueix les Directrius de gestió pels espais de Natura 2000 aprovades en l'Acord de Govern 112/2006, de 5 de setembre.

Aquestes Directrius continuen essent plenament vigents i, més aviat, l'Instrument les complementa, amplia o concreta en allò que es refereix a la conservació dels elements d'interès comunitari i la prevenció del seu deteriorament.

6è. Les mesures de gestió que es detallen en aquest Instrument són d'aplicació exclusivament en aquells sectors amb presència de l'element per a la qual han estat descrites o en els àmbits propers a ell quan es tracta de prevenir la seva alteració.

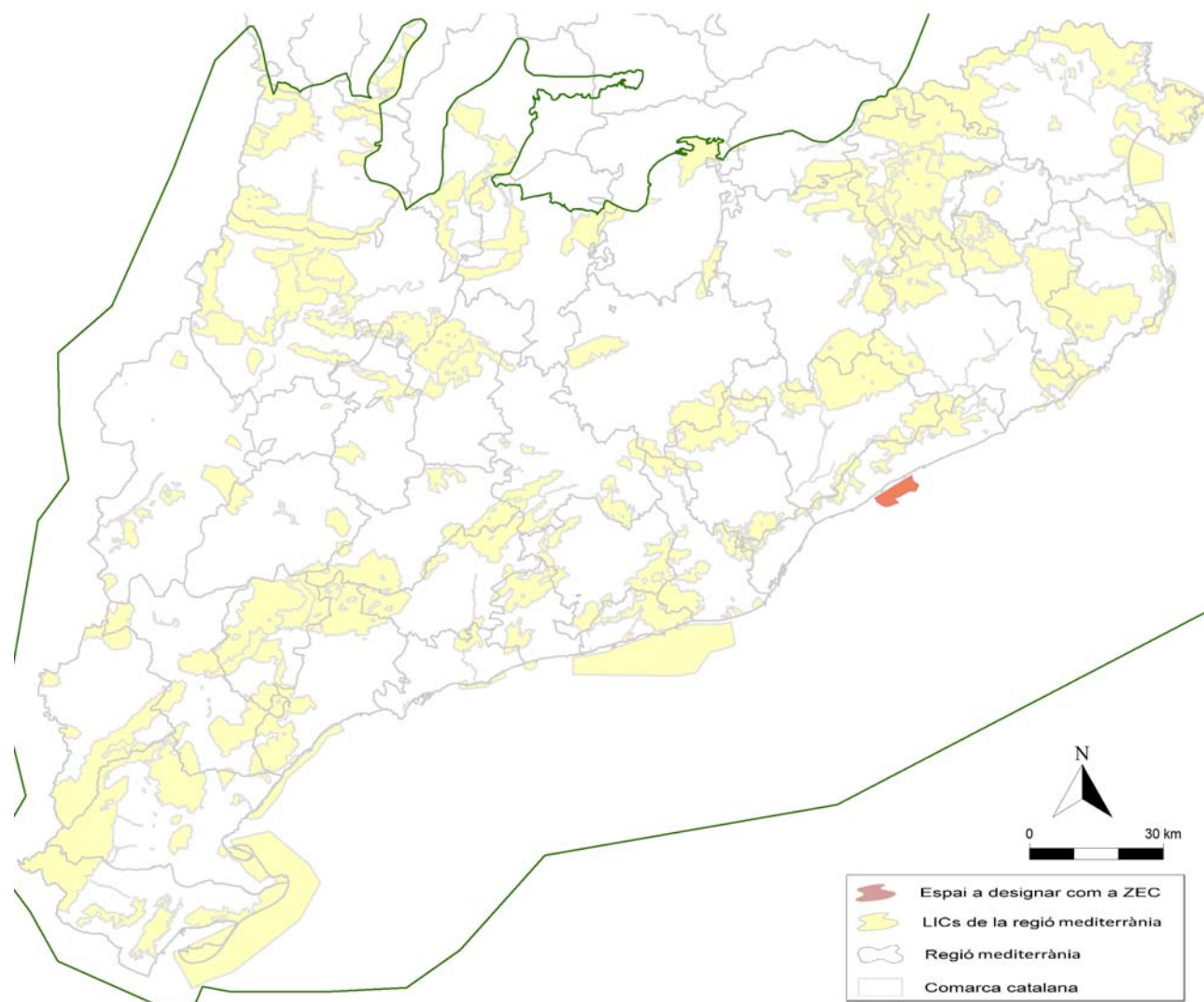
7è. La finalitat última del document és la de complir amb el mandat legal de la Directiva 92/43, d'Hàbitats i de la Llei estatal 42/2007, de patrimoni natural i de la biodiversitat, en tant que cal assegurar el bon estat de conservació dels hàbitats i les espècies d'interès comunitari en el conjunt del territori europeu i evitar el seu deteriorament.

## ES5110017 Costes del Maresme

### 1. INFORMACIÓ GENERAL

Regió biogeogràfica: Regió Mediterrània Tipologia: Espais marins Àmbit marí 2906,36 ha  
 Superfície LIC: 2906,36 ha Superfície ZEPA: ha Superfície en la regió: 2906,36 ha

#### Localització



Font: SENP (2011)

#### Descripció

Espai marí situat davant la costa de la comarca del Maresme. Aquest espai presenta un elevat interès de conservació ja que alberga una important pradera de posidònia - fanerògama que genera els ecosistemes més importants del mediterrani. Moltes espècies troben els nutrients necessaris per la seva supervivència així com l'hàbitat adequat entre els brots de posidònia, sobre tot entre els seus rizomes, que arriben a constituir un enorme entramat recobert de sediments on s'allotgen multitud d'individus.

La retícula formada amb els rizomes i les fulles de la posidònia ofereix nombrosos amagatalls i sol cobrir-se de sediments, les fulles

es recobreixen d'organismes epífits: petites algues que accedeixen d'aquesta manera a la llum i de petits invertebrats que filtren les partícules en suspensió. La posidònia també atreu a nombrosos peixos (carnívors i omnívors) que s'alimenten de crustacis, eriçons, mol·luscs, cucs ... Aquesta planta representa un gran rebost i per a algunes espècies refugi ja que els seus rizomes i les seves fulles entrelaçades aporten gran quantitat d'amagatalls.

#### Municipis inclosos en l'espai

Espais del Pla d'Espais d'Interès Natural

Figures de protecció especial que inclou

### 2. HÀBITATS I ESPÈCIES D'INTERÈS COMUNITARI

Tipus d'Habitats d'interès comunitari presents en l'espai (Annex I de la Directiva 92/43, d'Habitats)

CODI	Nom	Dades presència	Element Clau	Superfície en l'espai	% sup. espai	% regió
1120*	Alguers de posidònia	segura	Sí			
1170	Fons marins rocosos i concrecions biogèniques sublitorals	segura	Sí			

Espècies d'interès comunitari de presència segura en l'espai (Annex II de la Directiva 92/43, d'Habitats)

Espècies d'interès comunitari de presència probable en l'espai (Annex II de la Directiva 92/43, d'Habitats)

CODI	Nom	Element Clau	Superfície /Longitud en l'espai	% sup. espai	% sup. regió
1224	<i>Caretta caretta</i>	Sí	1 n° UTM10		3,4

Abans d'aplicar alguna mesura de conservació per a aquestes espècies, s'ha de confirmar la seva presència en l'espai

### 3. CONSERVACIÓ

**Objectiu marc:** Mantenir en un estat de conservació favorable els hàbitats i les poblacions de les espècies presents a l'espai

**Objectius de conservació:** Assolir els objectius de conservació, principal i secundaris, definits a les fitxes corresponents als elements considerats com a Elements Clau

Mesures de conservació de possible aplicació a l'espai (abans d'aplicar-les cal assegurar que siguin necessàries en aquest espai concret ja que han estat definides per a preservar l'element al conjunt de la regió mediterrània)

## Elements Clau

### Gestió preventiva

- Control de la qualitat de l'aigua a primera línia de costa , així com de l'adequada aportació de sediments. 1120\*  
1170
- Depuració dels efluents agroramaders, urbans i industrials que s'aboquen a l'hàbitat per tal de reduir l'aport de matèria orgànica i controlar l'excès de nutrients. 1120\*  
1170
- L'administració competent considerarà ús incompatible la pesca d'arrossegament en totes les localitats on és present l'hàbitat. 1120\*  
1170
- Regulació del fondeig a la zona i de les actuacions que pot dur a terme l'embarcació durant el fondeig (p. ex. evitar neteja de dipòsits) 1120\*  
1170

### Control d'espècies exòtiques

- Control de les espècies d'algues invasores Caulerpa taxifolia, C. racemosa i Lophocladia lallemandii. 1120\*

### Gestió o restauració d'ecosistemes /hàbitats

- Ampliació de la connectivitat entre les localitats de l'hàbitat. 1120\*

### Restauració d'àrees degradades

- Restauració dels indrets més degradats del tipus d'hàbitat. Neteja de deixalles del fons marí. 1120\*

### Regulació de l'ús públic

- Ordenació de la pràctica del submarinisme en les àrees on és present l'hàbitat. 1120\*  
1170

### Millora ambiental de les activitats del sector primari i altres

- Instal·lació de zones de fondeig ecològic. 1120\*

### Aprofitament sostenible Pesquer

- Ordenació i control de les activitats d'explotació dels recursos pesquers, professionals i recreatives, en zones amb presència de l'hàbitat. 1120\*  
1170
- Ordenació i millora de les arts de pesca, com hams i xarxes. Caretta caretta

### Construcció o adequació d'infraestructures

- Instal·lació d'esculls artificials de protecció contra la pesca d'arrossegament. 1120\*

### Cartografia temàtica

- Realització d'estudis i inventaris que millorin la cartografia a petita escala d'aquest hàbitat i el coneixement de la seva biocenosi. 1120\*

